

RIK LINA: ***HERCULES SEGHERS***



Hercules Seghers - Het Ravijn

Tijdens mijn academietijd bestudeerde ik de etsen van Piranesi en Hercules Seghers in het Rijksprentenkabinet, met blote handen... iets dat tegenwoordig alleen gewapend met witte handschoenen mag (hoewel men daar nu van terugkomt). Vooral de structuren van Seghers die over zijn landschappen woekeren fascineerden me bovenmatig. Ik

gebruikte de door hem uitgevonden suiker-aquatint en vernis-mou in de etstechniek, een techniek die ik snel verwisselde voor de alchimie van de steendruk (die edele techniek die helaas verdwijnt in the ravage van het digitale tijdperk). Ook experimenteerde ik toen met “frottage”, de door de surrealist Max Ernst ontwikkelde techniek die soms wel wat heeft van de etskunst van Segers. Deze frottage-techniek is ongeveer dezelfde als de “rubbing” van in steen uitgehakte reliefs van Chinese kunstenaars. Maar vooral de natuurvisie van Segers en Ernst sloot aan bij bij de mijne die onder invloed stond van kalligrafie meesters uit het verre Oosten. Berglandschappen die Segers nooit heeft gezien kende ik goed van mijn lifttochten door Noord Afrika en het Midden Oosten. Hij vond zijn onderwerpen bij schilders die wél op reis waren geweest, zoals Breugel, Hendrik Goltzius, of bij de eveneens door de surrealisten zeer gewaardeerde Joos de Momper.



Max Ernst - *La Vleuve Amour* - frottage 1925



Joos de Momper - inkt op paper

Technisch zijn zijn etsen zeer bijzonder. Hij lijkt wel de enige schilder van vroeger te zijn geweest die daadwerkelijk uitging van toeval-effecten van het materiaalgebruik. Maar er is nog iets dat mij opvalt in zijn werk: het is zo oosters. Leg sommige van zijn werken maar eens naast dat van een Chinese Taoïstisch schilder, alleen al de plek die de mens inneemt in beide werelden: minuscuul getekend. Bijvoorbeeld in dit inkt-schilderij van Tao-Chi het kleine huisje links onder, verborgen tegen de berghelling. Ook de hele compositie ervan doet Segers-achtig aan. Maar de atmosfeer bij Segers is daarentegen bijna buitenaards, soms apocalyptisch. Een woekerende chaos die uitmondt in een rivier die zijn weg zoekt richting horizon, abstracte tekens in stevig perspectief van rotsvaste beelden die opgaan in wolken van mist. Ik vindt zijn werk zo modern - en tegelijk zo tijdloos.



Tao-Chi - „ *Ik reisde door al die fabelachtige bergen en maakte een schets*”
1690 - inkt op papier - 43x287cm.

Toen ik begin jaren negentig het werk van Seghers opnieuw opzocht in het prentenkabinet van het Amsterdamse Rijksmuseum leidde dit tot toepassing van een andere speciale techniek die ik meende ontdekt te hebben in het werk van deze illustere maar zeer geheimzinnige voorouder. De aanleiding was die uiterst vreemde prenten met sloopstuwages dwars door een voorstelling van landschap en wolken: „*Het ravijn*” en „*Rivierdal met waterval*” met een maan en enkele rondvliegende hekwerken in de lucht... hij nam blijkbaar niet de moeite dit weg te polijsten. Deze werkwijze werd door mij gezien als voorafschaduwning van de collage en zelfs van hergebruik van werken en materiaal-gebruik waarmee ik inmiddels experimenteerde. In feite paste ook Seghers dit procédé uitvoerig toe door van zijn etsen tegendrukken te maken, retouches met olieverf of gouache, of om ze te gebruiken als ondergrond voor nieuw werk. Zijn praktijk om van een prent variaties te maken en die steeds als nieuwe mogelijkheid af te drukken was mij ook vertrouwd bij mijn eigen grafiek. Ook mijn prenten zijn eerder schilderachtig dan grafisch, ook ik drukte mijn prenten niet als reproductie in oplage maar als onderzoek en doel in zichzelf, ik gebruikte de lithografie als studie voor een schilderij - en niet omgekeerd

als een reproductief gevolg. Het mag duidelijk zijn dat ik hem als voorganger zag, als inspirator, op dezelfde manier als die andere Nederlandse surrealist Willem van Leusden, van wie bekend is dat hij zelfs een visioen van Hercules Segers heeft gehad!



Willem van Leusden - „**Kopie van Hercules Segers**” - ets

Dit alles bracht me er toe op groot formaat papier of doek collages te gaan maken, ik vergrootte zijn millimeters naar centimeters en begon met het willekeurig vastplakken van met de losse hand verspreide, uit modetijdschriften gescheurde en bevochtigde pagina's, op deze wijze een grillige structuur scheppende waarover ik met inkt en brede kwasten en penselen Seghers-achtige berglandschappen aanbracht, later uitgebreid naar andere gebieden met gebruik van acrylverf, aardpigmenten, zand, mica, etcetera. In een werkwijze die tegelijkertijd uiterst precieze en uiterst toevallige momenten kent, het toepassen van een parallel automatisme dat steeds opnieuw verrassende terreinen

openlegt met onbekende aspecten van de werkelijkheid en zo in verband staat met de experimentele werkwijze van Seghers zelf. Wat mij vooral trof in zijn werk was deze dubbele benadering van het landschap: aan één hand de weidse ruimtewerking ervan, aan de andere hand een labyrintische binnenwereld. Een dubbele duizeling van ruimte en afgrond.



Rik Lina - **THE ROCKY LANDSCAPE 1993** - inkt, acryl en collage op papier - 140x180cm.



detail van „The Rocky Landscape”

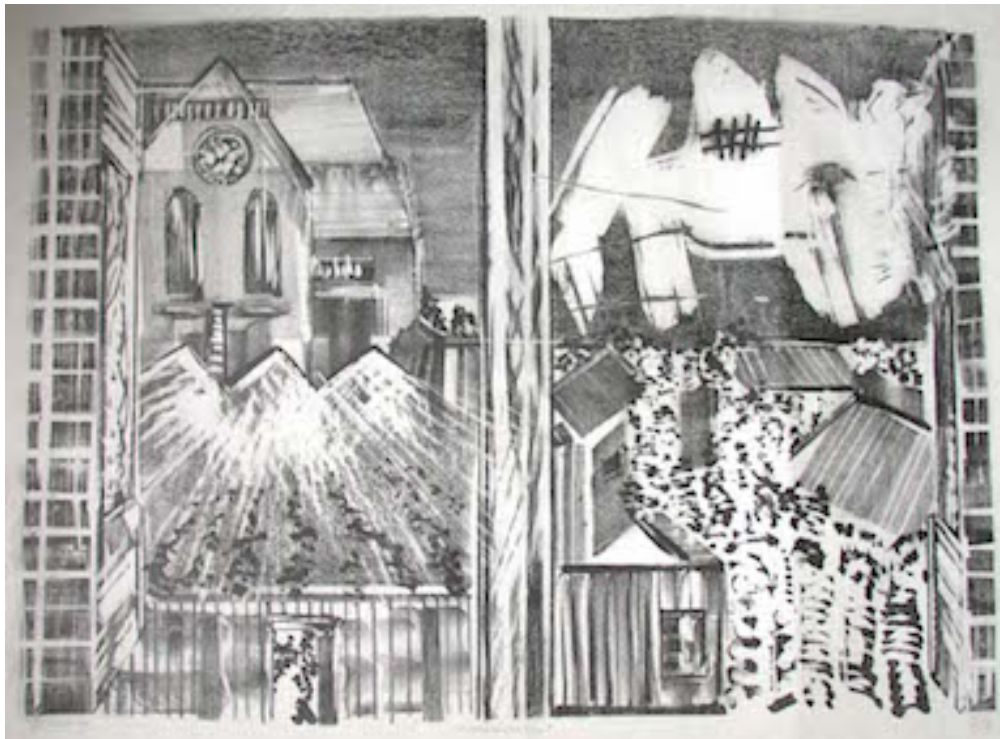


detail van „Well's Bay - Saba”



Rik Lina - **WELL'S BAY - SABA** 1993 - inkt, acryl en collage op papier - 140x180cm.

Een speciale homage werd mijn lithografie “N o o r d e r k e r k” van 1999 toen ik het beeld van zijn gelijknamige ets overzette op de steen, mét die uiterst vreemde spookachtige figuur in de lucht! Een paar jaar later breidde ik deze uit met een paar drukgangen in kleur, na een Koninginnen-nacht-viering op Amsterdamse Noordermarkt waar deze kerk nog steeds staat tot „K o n i n n e n a c h t” van 2005. Hercules Seghers tekende zijn prent gezien vanuit zijn raam van zijn woning aan de Lindengracht in de Jordaan en ik woonde op de Rozengracht - net zoals Rembrandt, ook een bewonderaar van Seghers! - en was dus bijna hun buurman in the Jordaan. Het later bijgebouwde koepeltje liet ik ook weg in mijn litho.



Rik Lina - „**Noorderkerk**” 1999 - lithografie op Kaji of Tibetaans papier - 46x62cm.

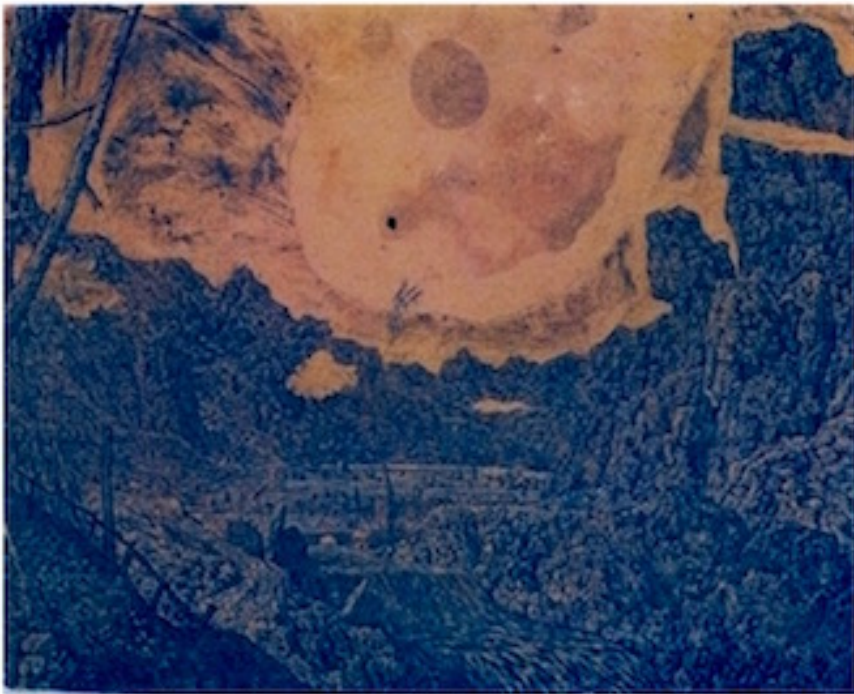


Rik Lina - „**Koninginnennacht**” 2005 - lithografie op Kaji of Tibetaans papier - 46x62cm.

Bij Hercules Seghers voel ik dezelfde geobsedeerdheid door technische aspecten van het vak waarbij een toegepast gebruik van het toeval - als de ingreep van de natuur - beslissend is, waarbij schijnbaar onontwarbare chaotische structuren tot visioenen leiden, zoals die van mijn regenwoud jungles, koraalriffen en woestijnen. Het rotsachtig landschap van Seghers heeft hier eenzelfde functie als de befaamde muur van Leonardo da Vinci en geeft zin aan mijn surreële, automatische benadering. Voor mij verbindt het *gevoel voor de natuur* de visie van deze meesterschilders met die van hun oude Chinese voorgangers - én met die van surrealisten zoals Max Ernst.



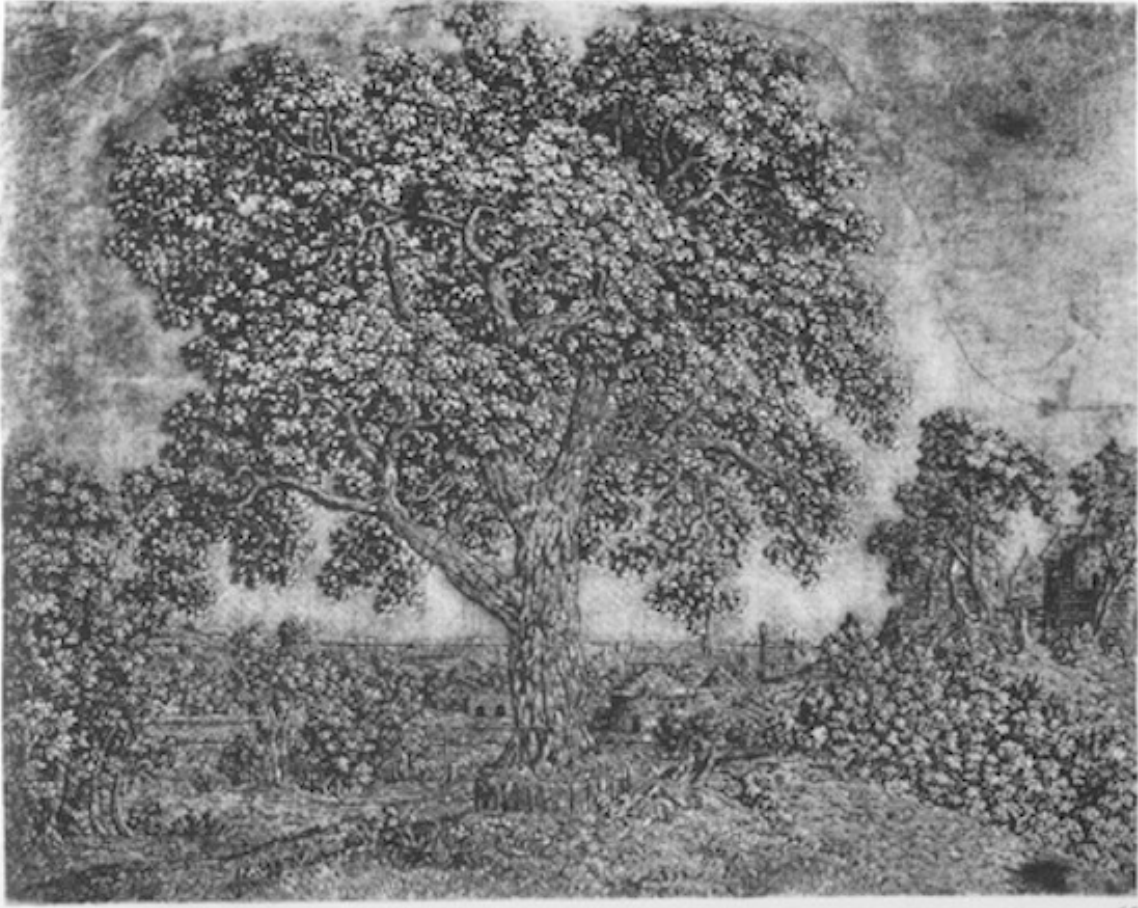
Max Ernst - „*Der Heuschreckenlied and der Mond*” 1953 - olieverf op linnen - 89x116cm.



Hercules Seghers - Riviervallei met Waterval

Enkele van mijn collage-schilderijen werden in 1994 tentoongesteld bij Galerie Lumen Travo, Amsterdam, bij Galerie De Zonnepoort, Haarlem

in 1997 en op de Internationale Biënale SIART te La Paz, Bolivia in 2005. In 2020 hing één ervan „C o l d M o u n t a i n” uit 1993 in mijn hommage-tentoonstelling aan meesterschilders bij Galerie Artra, Amsterdam, nu in 2021 opnieuw bij Artra, een meer uitgebreide keuze als vervolg.



Hercules Seghers - De Grote Boom



Rik Lina - **YGGDRASSIL 1993** - diptych - inkt, acryl en collage op papier - 190x280cm.

Segher's „De Grote Boom” werd uitgangspunt voor mijn „Y g g d r a s s i l” de levensboom uit de Germaanse Edda's, het felle paard van Odin, voor mij een band met de „Divine Horsemen” van de Caraïbische Vodou, herinnerend aan de oeroude sjamanen, oorsprong van zoveel nieuwere religies. Tot mijn eigen verbazing verschenen tijdens het werk zelfs een paar vogels: de twee zwanen waarvan sprake in de Edda's? Ze lijken er niet op, maar zijn toch een teken dat het onderbewustzijn werkt!



detail van „*Yggdrasil*”



Rik Lina - *THE BORDER* 1994 - inkt, acryl en collage op papier, op canvas - 45x75cm.



Rik Lina - **KELP 1994** - inkt en acryl op paper, op canvas - 75x60cm.



Rik Lina - **DEEP SEA MOUNT 1994** - inkt, acryl en mica op papier, op canvas - 75x55cm.



Rik Lina - **CLOUD ROOTS** 1997 - inkt, acryl en Tibetan paper op canvas - 20x55cm.



Rik Lina - **REEF LIGHT (Homage to Hercules Seghers)** 2000 - acryl op een canvas vlag - 50x60cm.

